

# Las personas mayores que viven solas en Chile: 1990-2015

DAVID BRAVO; EILEEN HUGHES

31 de marzo, 2017

# Preguntas

- ¿Cuántos hombres y mujeres de 65 años y más viven solos, en hogares unipersonales, en Chile?
- ¿Qué proporción de la población de 65 años y más representa este grupo de personas?
- ¿En qué grupos es más probable encontrar mayor incidencia de la vida en hogares unipersonales? ¿hombres o mujeres? ¿en grupos de mayor educación? ¿cae esta proporción al incrementarse la edad? ¿es mayor esta proporción en los estratos de altos ingresos?
- Por último, ¿existen tendencias para este fenómeno en los últimos 25 años?
- ¿Qué hipótesis podrían explicar este fenómeno y sus tendencias?

# Fuente de información

- Para responder estas preguntas se utilizaron las encuestas CASEN entre 1990 y 2015.
- La elaboración de los datos fue hecha por el Centro de Encuestas y Estudios Longitudinales de la Universidad Católica.

# Las personas mayores que viven solas en 2015

- La encuesta CASEN 2015 reporta que a fines de dicho año había en el país un total de 2,2 millones de personas de 65 años y más.
- De ese número, un total de 330 mil (el 14,9%) viven en hogares unipersonales (102,3 mil hombres y 227,5 mil mujeres).

# Las personas mayores que viven solas en 2015

Tipos de hogares	Nº de personas de 65 años y más	Proporción
Unipersonales	329.813	14,9%
Hogares de 2 personas	808.243	36,4%
Hogares de 3 y 4 personas	719.470	32,4%
Hogares de 5 o más personas	360.868	16,3%
Total	2.218.394	100%

# Las personas mayores que viven solas en 2015

- Hay una mayor proporción de mujeres de 65 años y más que vive sola (17,7%) en comparación con los hombres (10,9%).
- Del total de personas que viven solas, la viudez representa el 62% en el caso de las mujeres mientras que el 42% en el caso de los hombres.
- La proporción es más alta en el quintil de más altos ingresos y en el quintil 3. Esto se puede observar para los hombres y en el caso de las mujeres es el quintil 3 el de mayor proporción aunque también el quintil de menores ingresos está por sobre el promedio.

# Las personas mayores que viven solas en 2015

- Estudios cualitativos entregan evidencia de que una de las razones por las que las mujeres viven en mayor porcentaje solas, en comparación con hombres de la misma edad, es porque en general, los hombres, al enviudar o separarse/divorciarse, se vuelven a emparejar, no necesariamente casándose con esta nueva pareja y las mujeres se mantienen solas (en mayor porcentaje).

# Las personas mayores que viven solas en 2015

- Por tramo de edad, la proporción que vive solo es **mayor** en los grupos de edad a partir de los 75 años.
- Si bien en promedio la proporción de mayores que vive solo es mayor para quienes tienen muy poca educación (0 a 3 años) o educación media incompleta (8 a 11 años), esto no refleja que en el caso de las mujeres aquellas con educación superior son las que tienen mayor tasa de hogares unipersonales (en el agregado se compensa con los hombres que en ese nivel educacional tiene proporciones inferiores al promedio).



# Las personas mayores que viven solas en 2015

Total	14,9%
1. Sexo:	
-Hombres	10,9%
-Mujeres	17,7%
2. Quintil del Ingreso del Hogar per cápita:	
-Quintil 1 (inferior)	14,7%
-Quintil 2	13,0%
-Quintil 3	17,1%
-Quintil 4	12,5%
-Quintil 5 (superior)	17,7%

3. Tramo de Edad:	
65-69 años	12,3%
70-74 años	14,8%
75-79 años	16,1%
80-84 años	18,0%
85 y + años	17,0%

4. Años de educación:	
-0 a 3 años	15,5%
-4 a 7 años	14,7%
-8 a 11 años	15,8%
-12 años	13,3%
-13 a 16 años	14,4%
-17 y + años	14,7%

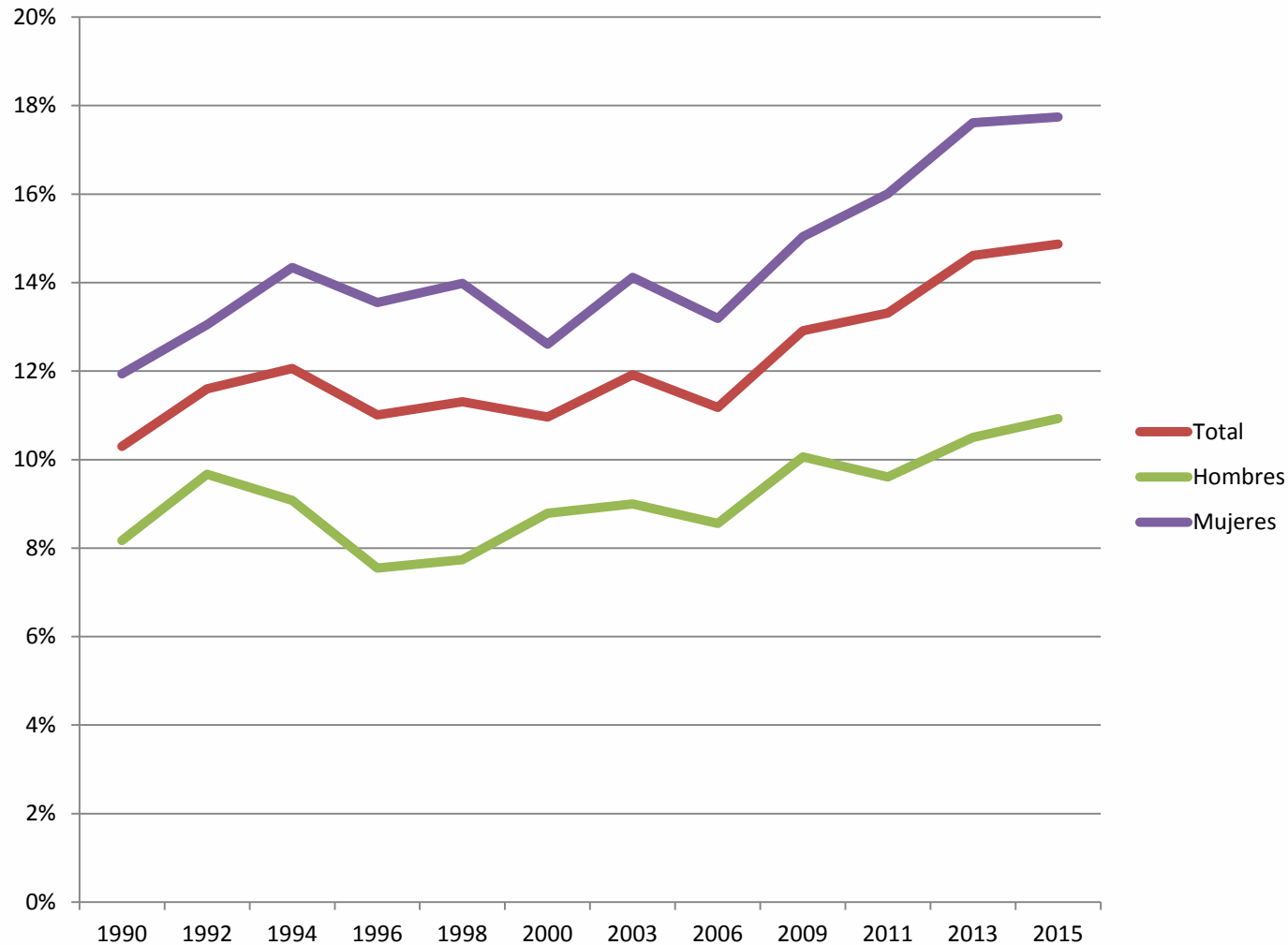
# Las personas mayores que viven solas: tendencias entre 1990 y 2015

- En 1990 un 10,3% de los adultos mayores vivían solos (8,2% en el caso de los hombres y 11,9% en mujeres)
- Entre 1990 y 2006 esta proporción prácticamente se mantiene. En ese período, un 11,3% de los mayores vive solo en promedio.
- A partir de 2009 se verifica el alza que culmina con las proporciones descritas antes para 2015.
- Así, se tiene que al comparar con el período 1990-2006, en 2015 se registra un aumento de 3,6 puntos porcentuales en la proporción que vive solo (2,4 puntos de aumento en hombres y 4,4 puntos en el caso de las mujeres).

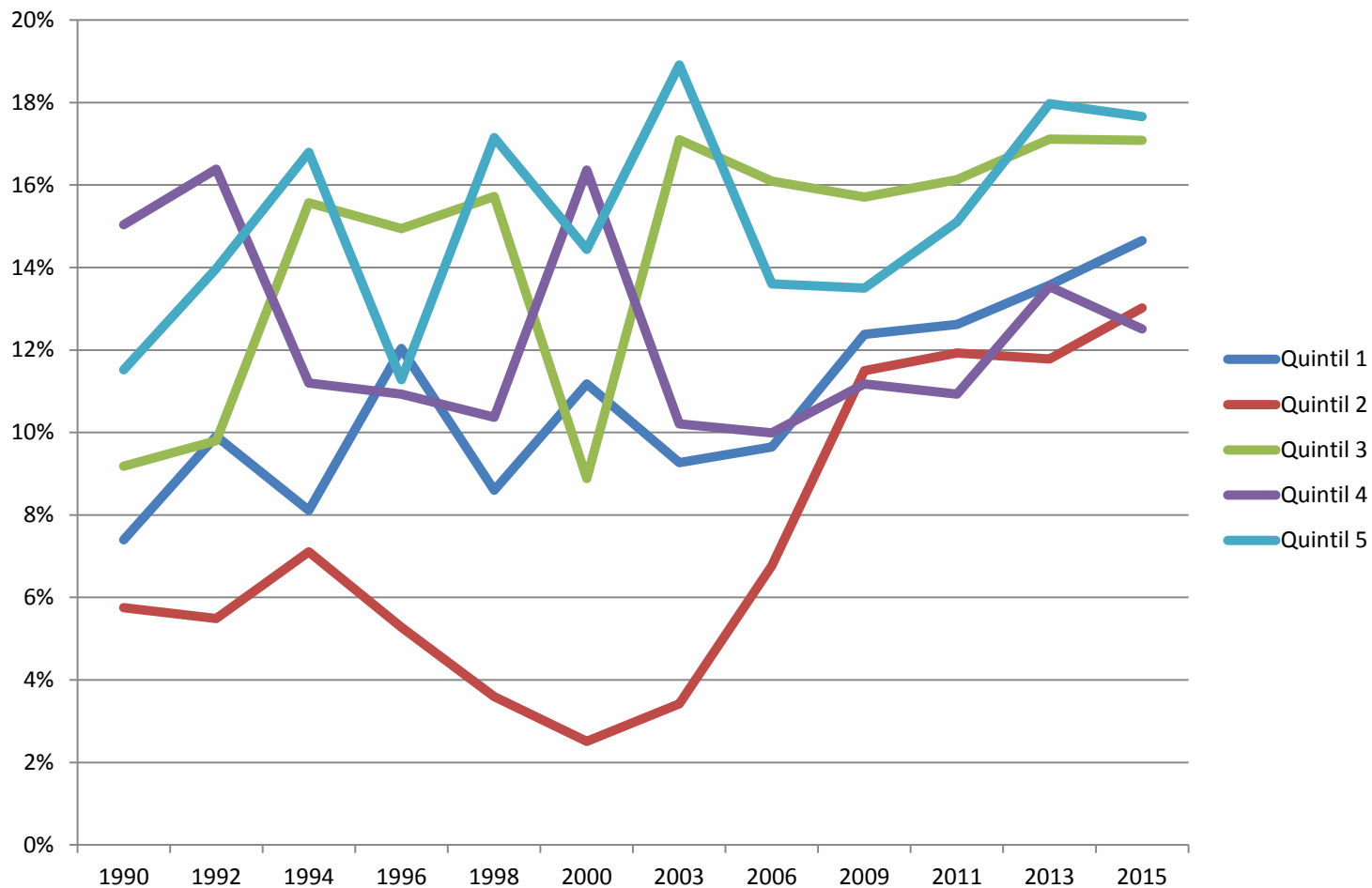
# Las personas mayores que viven solas: tendencias entre 1990 y 2015

- Luego, el aumento que se captura en las encuestas CASEN a partir de 2009 es importante y mayor en mujeres que en hombres.
- Por otra parte, este aumento reciente es de mayor magnitud en los dos quintiles de ingreso inferiores (en el 40% de menores ingresos).
- El aumento reciente se da en todos los tramos de edad.

# Evolución de la proporción de adultos mayores que viven solos 1990-2015



# Evolución de la proporción de adultos mayores que viven solos 1990-2015



# Algunas reflexiones

- El incremento que se observa en la proporción de personas mayores que viven solos a partir de 2009 coincide con la implementación de la Reforma Previsional de 2008.
- Esa reforma, en particular, al instaurar un nuevo pilar solidario, tuvo como principales beneficiarios al segmento de los dos quintiles de ingreso inferiores inicialmente y actualmente cubre hasta el 60% de la población.
- Como se sabe, una proporción mayoritaria de mujeres se ha beneficiado del Sistema de Pensiones Solidarias.
- Por lo tanto, el que el incremento en la proporción de personas mayores se concentre en estos grupos indica que los eventos pueden estar directamente relacionados.

# Algunas reflexiones

- La introducción del pilar solidario ha mejorado el nivel de autonomía de las personas mayores, por medio de un piso de ingresos.
- Es importante considerar estos resultados teniendo a la vista el acelerado envejecimiento de la población que se está ya materializando en Chile así como la discusión actual sobre el sistema de pensiones.

